

Oddajemy w Wasze ręce zeszyt, który jest jednym z rezultatów projektu „Etnografia: teren działania”, realizowanego przez Muzeum Etnograficzne w Krakowie w 2014 roku, Roku Kolberga – pioniera polskiej etnografii.

Oskar Kolberg, z wykształcenia kompozytor, z zawodu nauczyciel muzyki, urzędnik bankowy i księgowy, z zamiłowania etnograf – dojrzałe życie poświęcił zbieraniu świadectw przemijającej kultury ówczesnych mieszkańców wsi i miasteczek. Prowadząc badania w wielu regionach ówczesnej Polski (i nie tylko – bardzo interesowała go Słowiańszczyzna), gromadził wiedzę na temat tego, jak mieszkało, ubierano się, jedzono, świętowano. Dotychczas opublikowano ponad 80 tomów jego opracowań, a praca nad spuścizną trwa.

Jeśli jednak sięgamy tu po Kolberga, to nie po to, by przytaczać jego opisy dziewiętnastowiecznej wsi. Chcemy raczej docenić zapał badacza do uważnego przyglądania się światu i jego przekonanie, że wiedzę zdobywa się nie tylko za biurkiem.

Dodatek do publikacji *Zeszyt – teren działania*, wydanej w ramach projektu „Etnografia: teren działania”, realizowanego w 2014 roku przez Muzeum Etnograficzne w Krakowie we współpracy z czterema szkołami z Małopolski.

Copyright © for the edition by MEK, 2014

Dofinansowano ze środków Ministra Kultury i Dziedzictwa Narodowego w ramach programu „Kolberg 2014 – Promesa”, realizowanego przez Instytut Muzyki i Tańca

Ministerstwo
Kultury
i Dziedzictwa
Narodowego.

instytut muzyki i tańca



 Muzeum Etnograficzne
im. Seweryna Udzieli w Krakowie

 instytucja kultury
Województwa
Małopolskiego



Skrypt teren działania

O projekcie

Muzeum Etnograficzne w Krakowie, poprzez wystawy, wydawnictwa oraz projekty badawcze i edukacyjne, wprowadza gromadzone od przeszło stu lat zbiory w horyzont współczesnej wyobraźni i uwalnia ich współczesny potencjał. Projekt „Etnografia: teren działania” to kolejna próba sprawdzenia, czym mogą być dla nas dzisiaj ślady życia zgromadzone w muzealnej kolekcji. Tym razem wyruszyliśmy poza siedzibę, podejmując współpracę z najmłodszymi klasami czterech niewielkich szkół w Małopolsce. Serdecznie dziękujemy wszystkim za gościnne przyjęcie, pomoc, zaangażowanie i entuzjazm dla wspólnie podejmowanego eksperymentu.

Nasi Partnerzy:

- Szkoła Podstawowa w Jabłonce-Borach
- Szkoła Podstawowa im. Bronisława Czecha w Nowem Bystrem wraz ze Szkołą Filialną na Słodyczkach
- Szkoła Podstawowa im. Marii i Lecha Kaczyńskich w Podsarniu
- Zespół Szkoły i Przedszkola w Zbludzy

Punktem wyjścia wspólnych działań stały się cztery przedmioty znajdujące się w kolekcji Muzeum. Badaliśmy, jakie skojarzenia i emocje wywołują niegdyś używane, a dziś przechowywane w Muzeum rzeczy: łyżnik, zegar, naczynie z klepek i maska obrzędowa. Z każdą z nich powróciliśmy do miejsca pochodzenia, żeby sprawdzić, czego możemy się dowiedzieć o nich i o nas samych.

Sposoby działania

Cztery przedmioty ze zbiorów Muzeum wyznaczyły zatem cztery ścieżki tematyczne dla czterech szkół. Wprawdzie w każdym z miejsc program był realizowany według tego samego planu (wizyta studyjna – gra terenowa na miejscu – zajęcia w Muzeum – finał projektu zorganizowany w każdej z miejscowości), jednak warsztaty i spotkania wypełniały inne treści: przygotowane specjalnie dla każdej ze szkół partnerskich i we współpracy z lokalnymi koordynatorkami. Do każdej z miejscowości wybrały się z Muzeum dwie osoby – to one, wraz z pracującymi na miejscu nauczycielkami, ustalały szczegóły projektu w szkołach.

Projekt realizowany był przez ośmioosobowy zespół. W grupie tej współdziałały osoby na co dzień pracujące w Muzeum Etnograficznym w Krakowie, pasjonujące się antropologią, teatrem, sztukami wizualnymi, literaturą, pedagogiką. Zespół ten wypracowywał tematy zajęć i sposoby działania. W ten sposób w projekcie spotkały się różne wrażliwości, doświadczenia i zasoby wiedzy. Bez tej wielokierunkowej wymiany myśli nie udałoby nam się wydobyc z przedmiotów tylu interpretacyjnych ścieżek.



Jabłotka – łyżnik

Drewniana półteczka z dziurkami służąca do przechowywania łyżek. Dawniej klasyczny prezent od narzeczonego dla przyszłej żony – samodzielnie wykonany łyżnik to jednocześnie popis umiejętności kandydata na męża i praktyczny mebel w nowym domu młodej pary.

Nasze skojarzenia:

Organizacja kuchni kiedyś i dziś

Znajomość materiału/tworzywa –
z czego można zrobić konkretne rzeczy

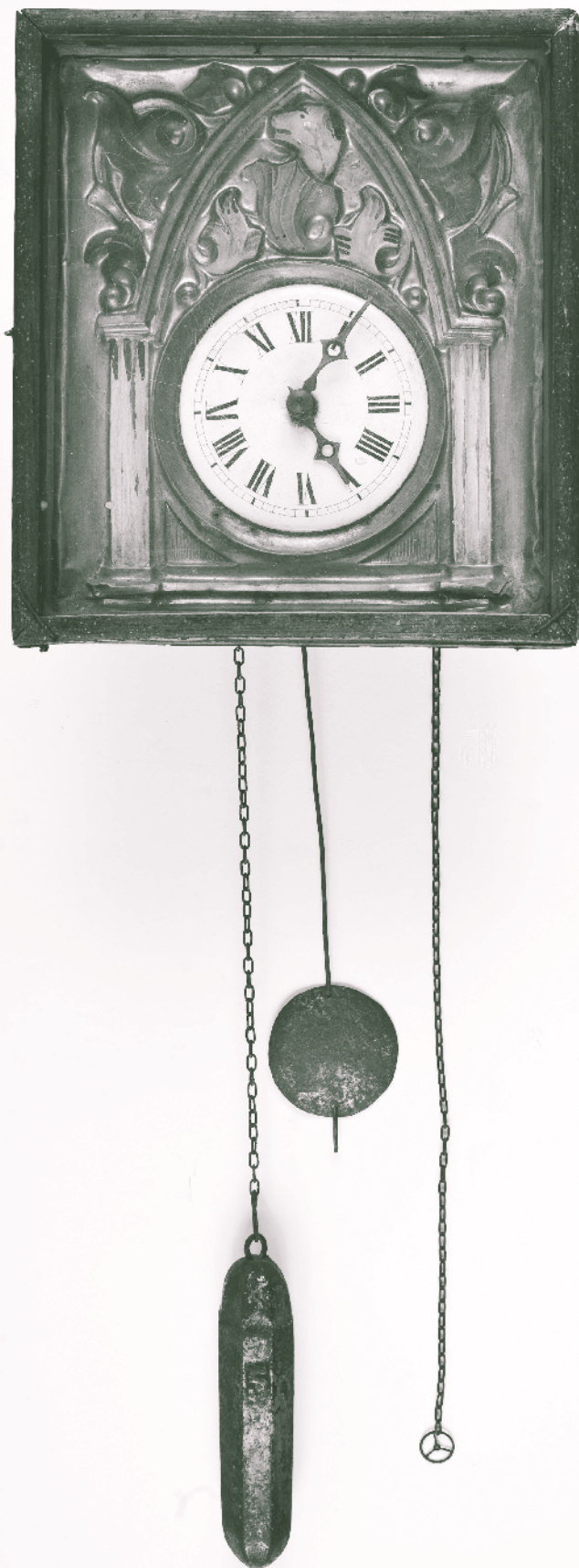
Motywy zdobnicze sprzętów domowych

Jedzenie

Podział przestrzeni domowej na część reprezentacyjną
i pomieszczenia codziennego użytku

Domowe przedmioty: znaczenie, funkcja,
użyteczność, emocje, pamięć

Przedmiot niegdyś użytkowy jako pamiątka regionalna



Nowe Bystre – zegar szwarcwaldzki

Jeden z pierwszych mechanicznych odmierzaczy czasu w wiejskich i małopolskich domach. Zegary tego typu niezwykłą popularność miały zawdzięczać niskiej cenie i prostemu mechanizmowi – mówiąc w skrócie: wewnętrzne części zegara wprawiała w ruch siła grawitacji, za sprawą zawieszonych na łańcuszkach obciążników.

Nasze skojarzenia:

Mierzenie czasu na różne sposoby

Mechanizm

Spowolnienie czasu

Odgłosy odmierzenia czasu (np. tykanie zegara)
i odmierzające czas (np. pianie koguta)

Dźwięk, który znaczy (dzwon: pora dnia – moment życia)

Zegar jako przedmiot dziś –
czy jeszcze potrzebny skoro jest w komórce?

Grawitacja i próby jej przewycięzania

Jednorazowość przedmiotów/możliwość naprawy

Zatrzymanie czasu, wyjątkowy moment

Umowność czasu i jego upływu;
subiektywność odczuwania czasu

Nuda – czas się dłuży

Dyktat czasu: zegar, do którego trzeba się dostosować,
według którego trzeba nastawić inne



Podsarnie – naczynie do kiszenia rydźów

Zbudowane z sosnowych klepek sprytnie dopasowanych i spiętych metalowymi obręczami. Na spodzie wypalana rozeta z liśćmi koniczyny oraz ryzowane inicjały właściciela i rok powstania – 1940.

Nasze skojarzenia:

Zaradność, samowystarczalność

Leśne zbieractwo

Dary natury

Przetwory

Las jako przestrzeń inna – poza wsią i zamieszkaniem

Przestrzeń czyjaś czy niczyja?

Przestrzeń wolności, ale też określonych zasad

Mieszkanie w pobliżu lasu, w lesie, w sąsiedztwie lasu

Niezależne od nas życie przyrody

Dychotomia: dobre – złe, jadalne – trujące

Jadalność rzeczy z lasu

Grzybobranie – prawie polowanie: śledzenie, podchody, rywalizacja, przygoda, zdobycz

Wiedza o przyrodzie i znajomość terenu

Nazewnictwo roślin i narzędzi, lokalne nazwy własne

Kiedy je się grzyby: stały element diety czy wyjątkowy dodatek?

Sposoby przechowywania żywności

Drewno jako materiał, który reaguje na czynniki zewnętrzne (rozsychające się klepki)



Zbludza – maska obrzędowa

Ponadpółmetrowy płat baraniej skóry z wyciętymi otworami na oczy i usta oraz sznurkiem służącym do podtrzymywania na głowie użytkownika. Obiekt opisany w muzealnym inwentarzu jako „maska dziada śmigustnego” w terenie został zidentyfikowany jako rekwizyt kolędniczków odwiedzających domy w Boże Narodzenie.

Nasze skojarzenia:

Zasłanianie się i przebieranie

Zmiana tożsamości

Karnawał – świat na opak

Psikusy

Przesilenie – moment uwolnienia różnych sił

Oswajanie strachów, obcości

Skóra, słoma – czy nadal nośne znaczeniowo, czy obecne w życiu?

Anarchia

Teren działania

Tematykę warsztatów i spotkań wyznaczały wątki wyprowadzone z pracy nad obiektami, ale nie tylko. Ciekawiło nas również to, co tu i teraz. Pracę z uczniami poprzedziły wizyty studyjne w każdej z miejscowości, spotkania z mieszkańcami oraz dyrekcją i pracownikami szkoły. To ważny moment wzajemnego poznania, wprowadzenia w lokalny kontekst. Dla Muzeum to także szansa weryfikacji i aktualizacji wiedzy na temat własnych zbiorów.

Lokalne rozpoznanie miało też niebagatelne znaczenie dla działań edukacyjnych. Zależało nam na tym, by uczniowie mieli okazję przekonać się, jaką frajdę może dawać odkrywanie różnych treści lokalnej kultury – własnego, bliskiego świata. Pierwszym tego rodzaju doświadczeniem były gry terenowe: wyprawy w bliskie okolice szkoły, pełne odkryć pobudzających wyobraźnię i zmysły (wątki te podejmowaliśmy także podczas warsztatów w Krakowie). Dla każdej miejscowości przygotowaliśmy inną ścieżkę poznawczą, w której znaczenia związane z zabytkowymi przedmiotami spotykały się z rzeczywistością znaną z codziennych doświadczeń uczniów.

Przykłady ćwiczeń zorganizowanych na trasie gier terenowych

Jabłonka. Co na obiad?

Uczniowie wyruszają w teren. Wcześniej umówiona wizyta w domu zaprzyjaźnionej gospodyni zaczyna się od rozmowy na temat codziennych posiłków. Co zwykle je się na śniadanie, na obiad, na kolację? Spostrzeżenia z własnego życia uczniowie mają szansę skonfrontować z opowieścią osoby znacznie od nich starszej, znającej sekrety kuchni regionalnej. To, co usłyszą na temat dawnych potraw, przyrządzanych w zwyczajne i odświętne dni, odnotowują na specjalnie przygotowanych kartach (mogą się na nich znaleźć np. rysunki naczyń oznaczających różne rodzaje potraw). Spotkanie kończy wspólny posiłek – to kolejna okazja do zagłębienia się w tajemnice składników i sposobu przygotowania lokalnych potraw. Dla uczestników gry terenowej, także wzmocnienie na trasie.

- Praktyczna lekcja komunikacji. Samodzielne zadawanie pytań, uważne słuchanie i korzystanie z przekazywanych informacji; formułowanie wniosków na podstawie własnych spostrzeżeń.

Nowe Bystre. Lot i bezruch

Terenem działania staje się boisko, a tematem wprowadzającym bicie rekordów – liczą się tu nawet setne sekundy. Najpierw uczniowie wypróbują piłki różnej wielkości i w różnych kolorach. Potem ochotnicy podrzucają każdą z piłek i mierzymy czas lotu za pomocą stopera. Uczniowie zapisują wszystkie wyniki (uczą się zapisywać wynik podany w setnych sekundach). Porównują, jak zachowywały się piłki różnych rozmiarów i ciężkości. Przechodzimy do drugiej części ćwiczenia i proponujemy dzieciom, by zamknęły oczy i wytrzymały w milczeniu i bezruchu dwie minuty. Dwie minuty to długo czy krótko? Uczestnicy eksperymentu mogą to odczuć na własnym ciele.

- Ruchowe ćwiczenia nawiązujące do matematyki i fizyki. Sprawdzanie, jak zachowują się przedmioty o różnej wadze i różnych rozmiarach. Zwrócenie uwagi na sposoby mierzenia czasu i względność jego odczuwania. Ciało jako narzędzie doświadczania i poznawania świata.

Podsarnie. Historia drzewa

Podczas wizyty w warsztacie stolarskim dzieci stykają się z drewnem jako tworzywem. Na początku rozpoznają gatunki drzew po zapachu i po dotyku, z zawiązanymi oczami. Przy pomocy stolarza wypełniają kartę, w której nazwie drzewa przypisują wrażenia zapachowe i dotykowe. Oglądają też poprzeczny przekrój drzewa i liczą, ile miało ono lat, kiedy zostało ścięte. Dowiadują się, że kręgi, które liczą, nazywają się słojami i co o jego historii może nam powiedzieć przekrój drzewa. Na koniec pokazujemy dzieciom kilka drewnianych przedmiotów (może to być deska do krojenia, dziadek do orzechów itp.). Przyglądamy się pozostawionym na nich śladom użytkowania. Po nich próbujemy się domyślić historii rzeczy (kto ich używał, o czym może świadczyć rysa czy ślad po przypaleniu itd.).

► Praca angażująca zmysły i wyobraźnię. Wzbogacenie wiedzy na temat przyrody i biologii. Ćwiczenie umiejętności obserwacji i samodzielnego dochodzenia do wniosków.

Zbludza. Partytura na ciszę

Na drzewie wieszamy przedmioty z metalu (pokrywki, dzwonki, blaszki, garnki) i z drewna (kołatki, deski), kilka drewnianych i metalowych łyżek. Dzieci mogą na nich grać – potrącane przedmioty obijają się o siebie i wydają dźwięki (można zbudować z nich coś w rodzaju instrumentu). To punkt wyjścia do rozmowy o ciszy. Na początek obrzędowej – zwracamy uwagę na to, że w Wielki Piątek obowiązywał zakaz głośnych rozmów, śpiewów, krzyków. Zawieszano dzwony, by żaden dźwięk wydany przez metal nie zburzył ciszy. Potem zwracamy uwagę na brak całkowitej ciszy w naszej codzienności. Prosimy dzieci, żeby chwilę posłuchały, co się dzieje dookoła nich i napisały albo narysowały na pięciolinii dźwięki, które słyszą wokół: głośne zaznaczają długą linią, ciche – krótką. Mogą też stosować dowolne oznaczenia.

► Praca indywidualna. Ćwiczenie zmysłu obserwacji i słuchu. Ćwiczenie na kreatywność – przełożenie dźwięku na obraz/zapis.

Na bazie doświadczeń powstał zeszyt ćwiczeń do pracy z uczniami. Mamy nadzieję, że okaże się ciekawą podpowiedzią dla nauczycieli otwartych na nowe ścieżki poznawcze.

Zeszyt. Instrukcja obsługi

Zeszyt – teren działania nawiązuje do podstawy programowej dla klas trzecich szkoły podstawowej. Nie brak tu zadań, które rozwijają małą motorykę, zawierają informacje na temat przyrody i matematyki, kształtują postawy i umiejętności, których wymaga się od ucznia kończącego etap nauczania początkowego.

Trzydzieści proponowanych w *Zeszycie* ćwiczeń to dla jego użytkowników punkt wyjścia do własnych obserwacji przemyśleń i działań. Kierujemy ciekawość na to, co bliskie, dostępne w bezpośrednim doświadczeniu. Stawiamy na zmysły, eksperymenty, obserwację przyrody i zachowań ludzi. Jesteśmy przekonani, że przez proste i możliwe do przeprowadzenia na własną rękę zadania, dzieci mogą zyskać klucz do rozumienia świata, w którym wszyscy żyjemy. I przekonanie, że warto go odkrywać.

W każde z zadań wprowadza uczniów Oskar Kolberg, niestrudzony etnograf. Użytkownicy *Zeszytu* stają się jego asystentami. Nie serwujemy tu jednak etnograficznej wiedzy – ograniczamy się do drobnych podpowiedzi. Chcemy, by zbiór rozbudzał ciekawość, zachęcał do stawiania pytań i uważnego przyglądania się światu, także najbliższemu. Bez tego nie ma etnografii.

Można skorzystać tylko z wybranych zadań – plik udostępniony on-line (sprawdź na: www.etnomuzeum.eu, www.imit.org.pl) pozwala na wydruk poszczególnych stron i korzystanie z nich w dowolnym porządku. Jednocześnie zaproponowany w *Zeszycie* układ ćwiczeń nie jest przypadkowy. Kolejne sekwencje wpisują się w harmonogram roku szkolnego. Uwzględniają okresy świąteczne, pory roku, zmienny rytm dnia.

Sposób pracy z *Zeszytem* zależy od użytkowników. Marzeniem autorek jest, by proponowane tu ćwiczenia mogły być pomocne w rozmowach z uczniami, we wspólnych etnograficznych poszukiwaniach w murach szkoły i poza nią.