

Maria Wnęk *Przemienienie Pańskie*

Tematy

- Ikonografia chrystologiczna
- Veraikon
- Mandylion
- Religijność
- Mesjanizm
- Moralitet
- Apel
- Plakat

Konteksty

Literatura:

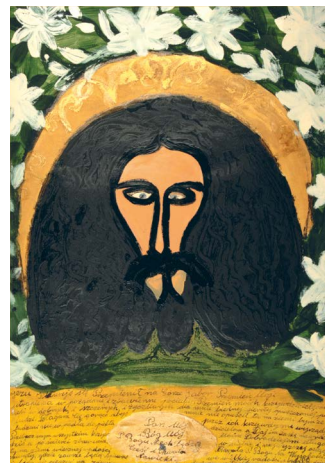
- Piotr Skarga, *Kazania sejmowe*
- Adam Mickiewicz, *Oda do młodości*, *Dziady*, część III
- Juliusz Słowacki, *Kordian*
- Jan Kasprowicz, *Chusta św. Weroniki*
- Antoni Słonimski, *Czarna wiosna*
- Jan Lechoń, *Herostrates*
- Julian Tuwim, *Chrystus miasta*
- Tadeusz Gajcy, *Przystań*
- Krzysztof Kamil Baczyński, *Poemat o Chrystusie dziecięcym*, *Chrystus*

Malarstwo:

- Mandylion z Edessy
- Andriej Rublow, *Chrystus Pantokrator*
- Hans Memling, *Święta Weronika*
- El Greco, *Święta Weronika trzymająca chustę*, *Chusta Weroniki*
- Paul Gauguin, *Żółty Chrystus*, *Autoportret z żółtym Chrystusem*
- Marc Chagall, *Białe ukrzyżowanie*
- Jerzy Nowosielski, *Veraikon*

Plakat:

- Franciszek Starowieyski, *Sanatorium pod klepsydrą*
- Andrzej Pałowski, *Człowiek z żelaza*
- Mieczysław Górowski, *Ferdynand*
- Wiesław Wałkuski, *Vanitas*
- Joanna Górńska i Jerzy Skakun, *Charlie Chaplin* (cykl)
- Jan Bajtlik, *Bądź człowiekiem, czytaj!* (cykl)



Przemienienie Pańskie; tempera, farba akrylowa, lakier, papier; Nowy Sącz, około 1984; w kolekcji MEK

Artystka

Maria Wnęk urodziła się 15 czerwca 1922 roku w Olszance koło Starego Sącza. Pochodziła z ubogiej rodziny chłopskiej. Po ukończeniu czterech klas szkoły powszechnej przerwała naukę i rozpoczęła pracę zarobkową. Wolne chwile spędzała na modlitwie, brała udział w nabożeństwach, odpustach, pielgrzymkach. Odziedziczonym z czasem gospodarstwem oraz mieszkaniami z kolejnych przydziałów zajmowała się nieumiejętnie, co wywoływało niechęć ze strony sąsiadów. Borykała się z zaburzeniami psychicznymi. Otoczenie postrzegala jako opresyjne, żywiące wobec niej zbrodnicze zamiary. Wsparcie i zrozumienie uzyskała – jako kobieta czterdziestolatka – ze strony Ewy Harsdorf – instruktorki zespołu plastycznego przy Domu Kultury Kolejarza w Nowym Sączu. Pod jej opieką zaczęła malować. Jej prace zyskały międzynarodowe uznanie, ona sama zaś miano jednej ▼

Muzyka:

- Piwnica pod Baranami, *Dezyderata*
- John Lennon, *Imagine*

Nagranie telewizyjne:

- Przemówienie Martina Luthera Kinga wygłoszone 28 sierpnia 1963 roku – „I Have a Dream”
- Homilia Jana Pawła II wygłoszona 2 czerwca 1979 roku na placu Zwycięstwa w Warszawie

W stronę interpretacji

W pierwszej części ćwiczenia uczniowie pracują indywidualnie. Oglądają reprodukcję obrazu *Przemienienie Pańskie* Marii Wnęk ([Załącznik 1](#)) i zapoznają się z towarzyszącym mu tekstem ([Załącznik 2](#)). Na kartkach zapisują swoje odczucia, spostrzeżenia i skojarzenia. W części drugiej bierze udział cała klasa. Nauczyciel prosi uczniów o zastanowienie, jakie informacje są im potrzebne do trafnej interpretacji analizowanego dzieła, a następnie otwiera giełdę pomysłów. Zaznacza, że zgłaszane propozycje muszą mieć formę pytań. Po zapisaniu na tablicy wszystkich pytań, poddaje je ocenie klasy. Uczniowie wybierają najlepsze ich zdaniem pomysły i grupują je w bloki tematyczne. Przygotowany w ten sposób kwestionariusz służy im do przeprowadzenia wywiadu eksperckiego. W rolę eksperta w zakresie twórczości Marii Wnęk wciela się nauczyciel. W ramach przygotowań do ćwiczenia warto zapoznać się z artykułem Ewy Krasińskiej *Wnęk Maria, Nowy Sącz, Skrytka Poczтовая 148* (dostępny na www.cyfrowaetnografia.pl).

Twórcza odpowiedź

Uczniowie pracują indywidualnie lub w kilkuosobowych grupach. Do dyspozycji mają maksymalnie dwa kolory flamastrów, brystol oraz – opcjonalnie – nożyczki, klej, karton, tekturę falistą itp. Ich zadaniem jest zaprojektowanie, a następnie wykonanie plakatu zawierającego tekst i obraz – przedmiot, symbol, znak graficzny. Ma on pełnić funkcję impresywną, być apelem do odbiorców. Temat wybierają sami uczniowie, bazując na własnych przekonaniach i/lub doświadczeniach. Należy zadbać o czytelną kompozycję oraz prosty, minimalistyczny i konkretny sposób przekazu treści oraz – przy rozbudowanym zestawie materiałów – ciekawą fakturę. Jeśli jest taka możliwość, ukończone prace powinny zostać umieszczone w przestrzeni publicznej lub widocznym miejscu w budynku szkoły. Ćwiczenie warto zakończyć dyskusją na temat społecznej odpowiedzialności artysty i roli sztuki w kształtowaniu rzeczywistości.

▼ z najciekawszych przedstawicieli polskiego art brut. Od lat 80. XX wieku coraz więcej czasu spędzała na leczeniu w Szpitalu Specjalistycznym im. dr. Józefa Babińskiego w Krakowie. Zmarła 12 kwietnia 2005 roku.

Maria Wnęk wypracowała charakterystyczny, bliski ekspresjonizmowi styl. Korzystała z dostępnych w danym momencie materiałów. Malowała na papierze, kartonie, dykcie, rzadko na płótnie. Używała tempery, farb plakatowych i olejnych. Kontury postaci zaznaczała kredkami albo ołówkiem. Tworzyła wizerunki Chrystusa, Matki Boskiej i świętych. W scenach rodzajowych łączyła świat rzeczywisty z urojonym. Swoją twórczość postrzegała w kategoriach misji. Obrazy opatrywała „życiorysami” – tekstami zawierającymi orędzia, ostrzeżenia i prośby przekazywane w imieniu Boga, świętych i własnym.

Dzieło

Pracą *Przemienienie Pańskie* Maria Wnęk nawiązała do otaczanego kultem obrazu *Przemienienia Pańskiego* z Bazyliki Kolegiackiej św. Małgorzaty w Nowym Sączu. Umieszczone centralnie oblicze Chrystusa jest przedstawione w ujęciu charakterystycznym dla veraiikonu – odbicia utrwalonego zgodnie z tradycją chrześcijańską na chuscie św. Weroniki. Przestrzeń znajdującą się pod wizerunkiem Chrystusa oraz na rewersie pracy wypełnia treść przejmującego wezwania do odnowy moralnej świata.