

**PRZEDPRZEWODNIK  
MUZEUM ETNOGRAFICZNE W KRAKOWIE  
RATUSZ**





## Spis treści

1. Informacje ogólne o muzeum ..... s. 2
2. Historia muzeum..... s. 5
3. Zaplanuj wizytę w muzeum..... s. 7
4. Wystawa ..... s. 19
5. Zwiedzanie: parter ..... s. 20
6. Zwiedzanie: pierwsze piętro ..... s. 22
7. Zwiedzanie: drugie piętro ..... s. 25
8. Co jeszcze możesz zrobić w muzeum? ..... s. 26

## Informacje ogólne o muzeum

Muzeum Etnograficzne jest w Krakowie.

Muzeum ma 2 budynki:

1. Ratusz
2. Dom Esterki

To stare i zabytkowe budynki.

Oba budynki są obok ulicy Krakowskiej.

Przejsie między nimi zajmuje 2 minuty.



Ratusz



Dom Esterki

## Historia budynku

Ratusz zbudowano ponad 600 lat temu.

Ratusz nazwano **ratuszem kazimierskim**.

Pracowali w nim urzędnicy miasta Kazimierz.

Dzisiaj jest tu muzeum.

Kiedyś **Kazimierz** był osobnym miastem.

Miasto Kazimierz dostało nazwę od polskiego króla Kazimierza Wielkiego.

Dzisiaj Kazimierz jest dzielnicą Krakowa.



Ratusz około 150 lat temu

## Czym zajmuje się Muzeum Etnograficzne?

Muzeum Etnograficzne opisuje i pokazuje jak dawniej żyli ludzie w Polsce i na świecie.

Na wystawach czasowych zobaczysz też przedmioty z Azji, Ameryki i Afryki.

W muzeum dowiesz się:

- co dawniej robili ludzie,
- jak wyglądała praca na wsi,
- jakich narzędzi i przedmiotów używali ludzie na wsi,
- jak dawniej ludzie świętowali Boże Narodzenie i Wielkanoc.

Muzeum bada też jak teraz ludzie kontynuują kulturę i tradycje.

## Historia muzeum

Muzeum ma 115 lat.

Na początku muzeum zbierało i pokazywało przedmioty związane z życiem ludzi na wsi.

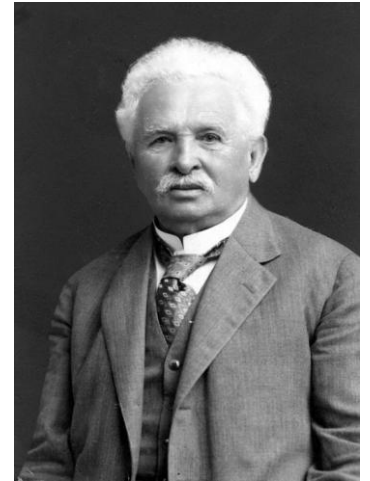
Wcześniej w Krakowie nie było muzeum etnograficznego.

Muzeum założył **Seweryn Udziela**.

Seweryn Udziela interesował się jak dawniej żyli ludzie.

Chciał aby ludzie w mieście znali i rozumieli kulturę ludzi na wsi.

Taką osobę nazywamy **etnografem**.



etnograf  
Seweryn Udziela

## Seweryn Udziela:

- **jeździł na wieś**, żeby poznać ludzi i ich zwyczaje,
- **zbierał przedmioty użytkowe**  
czyli przedmioty, których używamy codziennie  
na przykład naczynia, ubrania
- **zbierał dzieła sztuki i dekorowane przedmioty**  
na przykład rzeźby, obrusy
- **opisywał historie i zwyczaje ludzi** na wsi  
na przykład co ludzie robili w święta



Seweryn Udziela i młodzi ludzie  
w strojach ludowych

## Zaplanuj wizytę w muzeum

Muzeum jest przy placu Wolnica 1 w Krakowie.

Do muzeum dojedziesz:

- tramwajem,
- rowerem,
- autem.

Przystanek i stojaki na rowery są obok muzeum.



przystanek tramwajowy



stojak na rowery

## Godziny otwarcia

Muzeum jest otwarte od wtorku do niedzieli  
w godzinach 10.00 - 18.00.

Ostatnie wejście do muzeum jest o godzinie 17.30.

W poniedziałki Muzeum jest zamknięte.



wejście do muzeum

## Ciche godziny

**Ciche godziny** są w każdą środę od godziny 15:00 do 18:00.

W tym czasie w muzeum:

- światło jest lekko przyciemnione,
- dźwięki i ekrany są przyciszone lub wyłączone,
- nie ma wydarzeń i zajęć.

W tym czasie nie można zwiedzać muzeum z przewodnikiem.



## Kasa

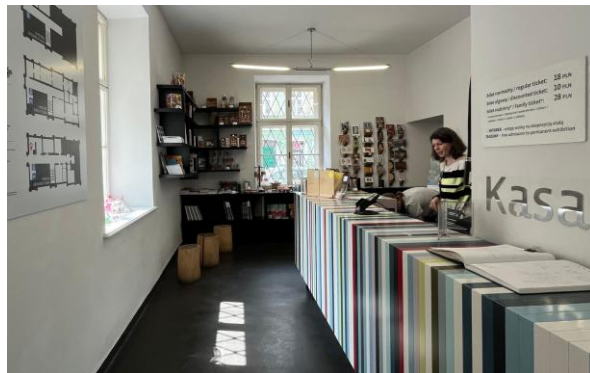
Kasa jest obok wejścia, po lewej stronie.

W kasie:

- dowiesz się jakie wystawy możesz zobaczyć,
- kupisz bilet,
- kupisz pamiątki.

W kasie możesz wypożyczyć:

- słuchawki wyciszające,
- audioprzewodnik łatwy do zrozumienia (w skrócie ETR).



kasa



słuchawki wyciszające

## Bilety

Bilet do muzeum kosztuje 10 zł, 15 zł lub 18 zł.

Osoby z niepełnosprawnością płacą za bilet 10 zł.

We wtorki możesz zwiedzać za darmo.

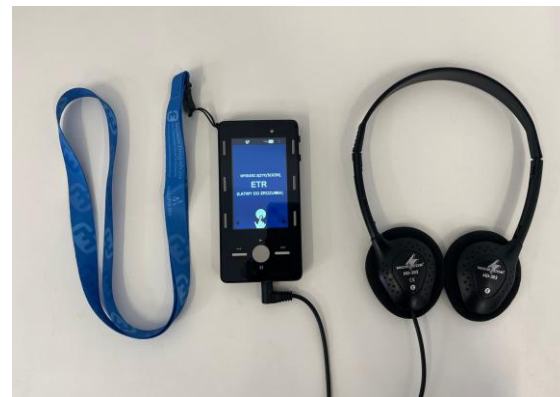
Asystent osoby z niepełnosprawnością zwiedza muzeum za darmo.

Jeśli jesteś osobą z niepełnosprawnością informacje o pomocach do zwiedzania znajdziesz na stronie muzeum

<https://etnomuzeum.eu/deklaracja-dostepnosci>



bilet



audioprzewodnik

## Szatnia

Szatnia jest obok kasy.

W szatni są:

- wieszaki,
- szafki zamykane na klucz,
- lustro,
- ławka.

W szafce zostaw plecak lub torbę.

Na wieszaku zostaw płaszcz, kurtkę lub parasol.

Jeśli potrzebujesz pomocy poproś pracownika muzeum.



szatnia



szafka zamykana na klucz

## Toaleta

Toaleta jest obok wejścia, po prawej stronie.

Ta toaleta jest dostępna dla osób z niepełnosprawnością.

W toalecie jest przewijak.

Druga toaleta jest na pierwszym piętrze obok windy.



toaleta

## Poruszanie się po budynku

**Wystawy** są na parterze i dwóch piętrach.

Możesz skorzystać z:

- windy,
- schodów.

Na ścianach są **strzałki** wskazujące w którą stronę iść.

Jeśli jesteś zmęczony w muzeum są:

- fotele do siedzenia,
- miejsce wyciszenia.



schody



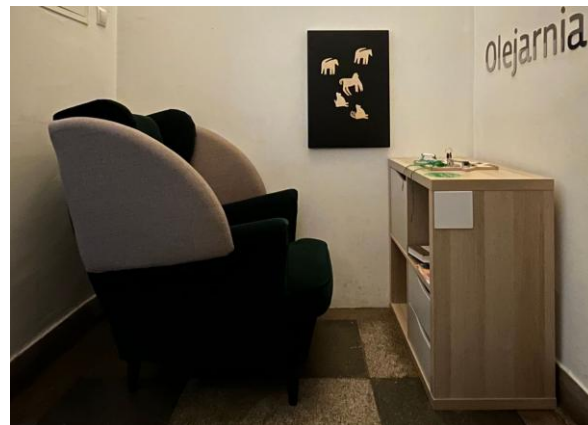
strzałki

## Miejsce wyciszenia

Miejsce wyciszenia jest na parterze.

Tutaj możesz:

- odpocząć na fotelu,
- skorzystać z pomocy edukacyjnych.



miejsce wyciszenia



pomoce edukacyjne

## Dźwięki, zapachy, światło na wystawie

Zwykle przed południem w muzeum są zajęcia.

Podczas zajęć może być dużo ludzi.

Może być też głośno.

## Oświetlenie

Niektóre sale w muzeum są ciemne.

Są to wnętrza starych domów.



dom z okolic Zakopanego



dom z okolic Krakowa

## Dźwięki, zapachy, światło na wystawie

### Zapachy

Przedmioty i sale w muzeum mogą mieć silny zapach.

Na przykład na parterze w sali nazywanej foluszem poczujesz zapach drewna.

### Dźwięki

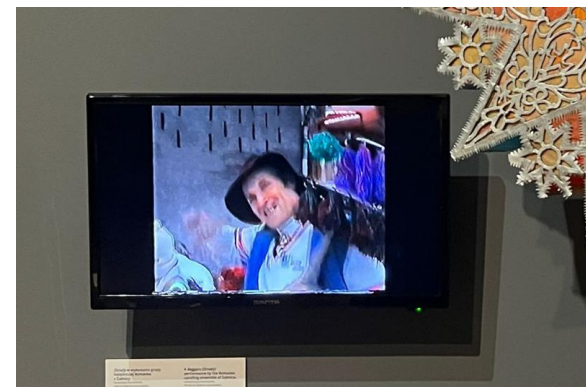
Wnętrza domów są stare.

Możesz w nich usłyszeć skrzypienie podłogi.

W kilku miejscach w muzeum są też głośniki i ekrany, z których słychać muzykę.



folusz



ekran z filmem

## Pomoce do dotyku

Na wystawie nie można dotykać starych i zabytkowych przedmiotów.

W niektórych miejscach są pomoce, które możesz dotykać.

Są one zawsze oznaczone **zielonymi kropkami**.

Pomoce z zielonymi kropkami możesz:

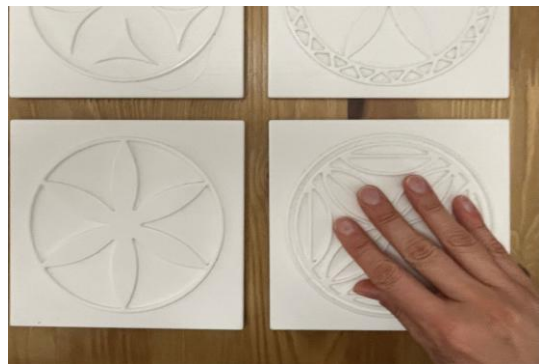
- dotykać,
- uruchomić, żeby zobaczyć jak działają.

Na wystawie są też kropki w innych kolorach.

Na przykład żółte kropki są dla dzieci, które oglądają wystawę.



zielona kropka



pomoce do dotyku

## Wystawa

Wystawa składa się z kilku części.

Wyjaśnia jak dawniej ludzie z miasta widzieli życie ludzi na wsi.

Ludzie w mieście nie znali dobrze życia na wsi, dlatego pokazywali je inaczej, często lepiej.

Ludzie na wsi często żyli prościej i biedniej niż pokazano to na wystawie.

Na przykład:

Mieli tylko dwa łóżka, w których spała cała rodzina.

Mieli mało naczyń.

Dużo i ciężko pracowali.



wystawa



wystawa

## Parter

Na wystawie zobaczysz jak wyglądały budynki na wsi ponad 100 lat temu.

Możesz wejść do nich do środka.

Możesz zwiedzić:

- chałupę czyli dom z okolic Krakowa,
- chałupę czyli dom z okolic Zakopanego,
- szkołę,
- budynki, w których pracowali ludzie na wsi.



chałupa



szkoła

## Parter

**Warsztaty** to miejsca, gdzie pracowali ludzie.

Możesz zobaczyć:

**Warsztat garncarski** to miejsce, gdzie robiono garnki i inne naczynia.

**Folusz** to miejsce, gdzie przygotowywano wełnę.

**Olejarnia** to miejsce, gdzie produkowano olej.



warsztat garncarza



folusz

## Pierwsze piętro

Na wystawie zobaczysz jak dawniej ubierali się ludzie.

Takie ubrania to stroje ludowe.

**Strój ludowy** to eleganckie ubranie osoby na wsi.

Każdy strój ludowy jest inny.

Ludzie na wsi często ubierają stroje w ważne wydarzenia np. do kościoła, na ślub, w święta.



stroje ludowe



stroje ludowe

## Pierwsze piętro

Na wystawie dowiesz się jak wyglądało życie i praca na wsi.

Zobaczysz tu przedmioty, których dawniej używali ludzie:

- narzędzia do produkcji jedzenia np. foremki do sera
- narzędzia do pracy w polu np. grabie
- narzędzia do produkcji wełny
- instrumenty muzyczne
- meble, naczynia, zabawki



narzędzia do pracy w polu



instrumenty muzyczne

## Pierwsze piętro

Na wystawie zobaczysz też zwyczaje związane z różnymi świętami takimi jak:

- Boże Narodzenie
- Wielkanoc

Dowiesz się:

- jak świętowano
- co jedzono
- jak przebierano się na święta
- jak spędzano czas

Przeczytasz też o znanych tylko w Krakowie zwyczajach takich jak **Rękawka** i **Emaus**.



wystawa



wystawa

## Drugie piętro

Na drugim piętrze zobaczysz sztukę ludową.

**Sztuka ludowa** to obrazy, rzeźby, naczynia zrobione przez artystów na wsi.

Artyści na wsi uczyli się od innych artystów na wsi.

Nie uczyli się w szkołach w mieście.

Na obrazach i w rzeźbach artyści często pokazywali widoki, rośliny i zwierzęta, które znali z miejsca gdzie mieszkali.

Wielu artystów rzeźbiło też figury zwykłych ludzi i świętych.



obrazy i rzeźby



figury świętych

## Co jeszcze możesz zrobić w muzeum?

Do muzeum możesz przyjść na:

- warsztaty
- spotkania
- koncerty

Informacje o nich sprawdź na stronie internetowej: [www.etnomuzeum.eu](http://www.etnomuzeum.eu)

Jeśli masz pytania pomoże Ci koordynatorka dostępności Anna Szelingowska.

Kontakt:

numer telefonu: 533 325 435

e-mail: [dostepnosc@etnomuzeum.eu](mailto:dostepnosc@etnomuzeum.eu)



warsztaty w muzeum

## **Kto przygotował przedprzewodnik po Muzeum Etnograficznym**

Tekst napisała Olga Michalik

Tekst skonsultował Bartłomiej Osiński

Zdjęcia zrobili:

- Olga Michalik (strony 3, 8-26)
- Anna Szelingowska (strony 1, 3)

Zdjęcia należą do Muzeum Etnograficznego w Krakowie

Przedprzewodnik powstał w ramach programu “Być dla każdego 2025”.

Dofinansowano ze środków Ministra Kultury i Dziedzictwa Narodowego pochodzących z Funduszu Promocji Kultury.



Ministerstwo Kultury  
i Dziedzictwa Narodowego

---

Muzeum Etnograficzne w Krakowie realizuje program “Być dla każdego 2025”.



MUZEUM  
ETNOGRAFICZNE  
W KRAKOWIE

Instytucja Kultury  
Województwa  
Małopolskiego



MAŁOPOLSKA